

Nové kapacity Evropské unie v CBRN oblasti

kpt. Ing. Silvie Kociánová

Ministerstvo vnitra – generální ředitelství Hasičského záchranného sboru České republiky, Odbor ochrany obyvatelstva a krizového řízení

Kloknerova 2295/26, 148 01, Praha 414

e-mail: silvie.kocianova@hzscr.cz

Souhrn

V souvislosti se změnou klimatu, ale také v důsledku činnosti člověka, dochází k přírodním katastrofám nebo jiným mimořádným událostem, které mají za následek ztráty na životech a majetku a také dopady na hospodářství postižených států. Hlavním nástrojem Evropské unie umožňujícím rychlou, efektivní a koordinovanou pomoc postiženému obyvatelstvu je mechanismus civilní ochrany Unie. Příspěvek se zabývá kapacitami Evropské unie k zajištění odezvy na mimořádné události s důrazem na CBRN mimořádné události. Obsah příspěvku je následující:

- 1. Mechanismus civilní ochrany Unie*
- 2. Humanitární pomoc ČR*
- 3. Revize mechanismu civilní ochrany Unie*
- 4. rescEU CBRN kapacity*
- 5. Závěr*
- 6. Literatura*

Klíčová slova: *mechanismus, humanitární pomoc, civilní ochrana, kapacity, CBRN*

Mechanismus civilní ochrany Unie

Základní údaje

Země postižené katastrofami velkého rozsahu jsou často přetížené a jejich schopnost reagovat je omezená. Proto je vhodná koordinovaná reakce na úrovni Evropské unie (dále jen „EU“), která má zajistit, aby pomoc byla poskytována tam, kde je jí zapotřebí. Reakci na přírodní i člověkem způsobené katastrofy koordinuje na úrovni EU mechanismus civilní ochrany Unie. Sleduje tři cíle:

- posílit spolupráci mezi vnitrostátními orgány civilní ochrany;
- zvýšit informovanost veřejnosti o katastrofách a připravenost na ně;
- umožnit rychlou, efektivní a koordinovanou pomoc postiženému obyvatelstvu.

Mechanismus civilní ochrany EU byl zřízen v roce 2001 a je založen na dobrovolném systému vzájemné pomoci a vyčleněných kapacitách ze strany 34 zemí (kromě členských států EU se ho účastní ještě Island, Norsko, Srbsko, Severní Makedonie, Černá Hora a Turecko a Spojené království během přechodného období). O pomoc v případě katastrofy může prostřednictvím tohoto mechanismu požádat jakákoliv země světa, stejně tak i OSN a její agentury.

Mechanismus civilní ochrany Unie má k dispozici řadu vlastních nástrojů, díky nimž lze poskytovat pomoc, pokud o ni postižený stát požádá. Patří sem zejména Středisko pro koordinaci odezvy na mimořádné události (dále jen „ERCC“) a Společný komunikační a informační systém pro mimořádné události (dále jen „CECIS“). Prostřednictvím těchto dvou nástrojů lze koordinovat a komunikovat požávanou a nabízenou pomoc a zároveň řešit přepravu této pomoci.

Hlavní úlohou CECIS je propojovat příslušné orgány a kontaktní místa v členských státech a ERCC (v případě ČR je kontaktním místem Národní operační a informační středisko sídlící na generálním ředitelství Hasičského záchranného sboru ČR). Dále CECIS obsahuje databáze s informacemi o registraci a dostupnosti dobrovolně vyčleněných zdrojů zúčastněných států určených pro odezvu na katastrofy. Stejně tak umožňuje sdělování a šíření získaných zkušeností získaných při zásazích v oblasti civilní ochrany

ERCC je v plném provozu 24 hodin denně 7 dní v týdnu. K jeho klíčovým úlohám patří:

- fungovat jako monitorovací a koordinační platforma EU pro případy katastrof i jako komunikační středisko pro členské státy, zasažený stát a odborné pracovníky v terénu;
- vyvíjet a šířit informační produkty (denní informace o katastrofách z celého světa, satelitní mapy, atd.);
- podporovat spolupráci mezi operacemi civilní ochrany a operacemi humanitární pomoci.



Obrázek 1: Znak evropské civilní ochrany

Kapacity EU pro odezvu na mimořádné události

V zájmu lepšího plánování operací a posílení dostupnosti klíčových zdrojů zavedl mechanismus civilní ochrany Unie tzv. Evropský soubor civilní ochrany. Jedná se o soubor zdrojů, které na bázi dobrovolnosti přislíbily zúčastněné státy pro okamžité nasazení v rámci EU i mimo ni. Mezi tyto zdroje patří široká škála sil a prostředků zahrnující např. moduly civilní ochrany, různé typy specializovaných týmů, experty pro poradní mise, materiál nebo zásoby pro pomoc nutnou ke zmírnění okamžitých následků katastrof (generátory, vodní čerpadla, apod.).

Evropská komise (dále jen „Komise“) poskytuje těmto kapacitám finanční podporu v případě jejich nasazení a hradí 75% nákladů, včetně nákladů na přepravu, spojených s nasazením kapacity v rámci EU i mimo ni. Kromě toho je k dispozici také finanční podpora EU, tzv. adaptační granty, určená pro vylepšení, úpravy a opravy zásahových kapacit zařazených do Evropského souboru civilní ochrany za účelem zvýšení jejich připravenosti k nasazení.

Z důvodu zajištění jednotných standardů kvality musí všechny kapacity projít procesem certifikace. Obecně se jedná o třístupňový proces sestávající z inspekční návštěvy a konzultace, štábního cvičení („table-top exercise“) a praktického cvičení („field exercise“). Certifikační proces hodnotí zejména tato kritéria:

- soběstačnost kapacity během nasazení (je klíčové, aby kapacita byla zcela soběstačná a nepředstavovala další zátěž pro stát, na jehož území je nasazena);
- způsob zajištění efektivní koordinace s ostatními nasazenými kapacitami nebo jinými zasahujícími silami a prostředky;
- úroveň interoperability s ostatními nasazenými kapacitami;
- připravenost kapacity na nasazení ve smyslu finančního, legislativního a administrativního zajištění a také ve smyslu připravenosti a výcviku personálu kapacity.

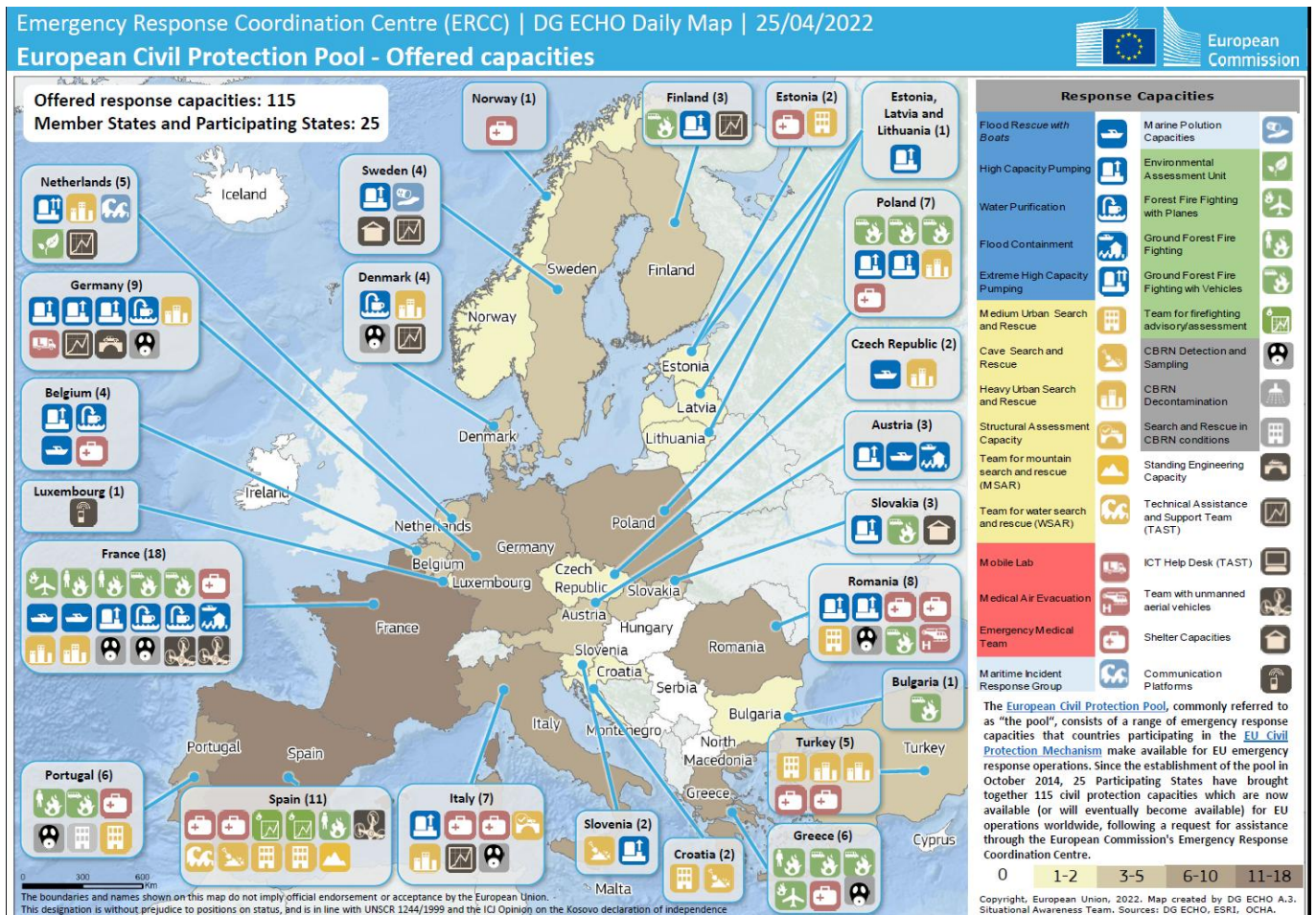
Po úspěšném absolvování certifikace je stát nabízející danou kapacitu vyzván, aby provedl její registraci do Evropského souboru civilní ochrany prostřednictvím CECIS.

V souladu s platnou legislativou je poté nutné nejméně v intervalu každých pět let provést opětovnou certifikaci kapacity zaměřenou na klíčová kritéria soběstačnosti, interoperability, připravenosti a koordinace. Při této „re-certifikaci“ jsou hodnocena zejména kritéria, jako je:

- účast na mezinárodních cvičeních;
- zapojení do národních prověřovacích aktivit, např. prostřednictvím každoročních cvičení;
- pravidelný trénink a příprava personálu kapacity;

- vylepšení a údržba kapacity např. na základě doporučení po předchozí certifikaci nebo závěru ze cvičení;
- nasazení kapacity při řešení mimořádné události na národní nebo mezinárodní úrovni.

V současné době (tj. k červenci 2022) nabízí 25 států 115 zásahových kapacit k zařazení do Evropského souboru civilní ochrany. 81 z těchto kapacit prošlo certifikací a je registrováno prostřednictvím CECIS.



Obrázek 2: Přehled dostupných kapacit v Evropském souboru civilní ochrany ke dni 25. 4. 2022 (zdroj: <https://ercportal.jrc.ec.europa.eu/ECHO-Products/Maps>)

Jak funguje mechanismus civilní ochrany Unie v praxi

V případě katastrofy nebo v případě bezprostřední hrozby takové katastrofy může zasažený stát požádat o pomoc prostřednictvím ERCC. Žádost je formulována co nejkonkrétnějším způsobem. Po obdržení žádosti o pomoc Komise:

- odešle žádost kontaktním místům ostatních členských států;
- ve spolupráci se zasaženým členským státem shromáždí a analyzuje ověřené informace o situaci s cílem získat společné povědomí o situaci a způsobu jejího řešení a rozešle tyto informace přímo členským státům;
- v konzultaci s žádajícím členským státem vypracuje doporučení pro poskytnutí pomoci prostřednictvím mechanismu civilní ochrany Unie podle potřeb v terénu a vybídne členské státy, aby nasadily specifické kapacity a usnadnily koordinaci požadované pomoci; a
- přijme další opatření s cílem usnadnit koordinaci odezvy.

Každý členský stát, jemuž je určena žádost o poskytnutí pomoci prostřednictvím mechanismu civilní ochrany Unie, neprodleně určí, zda je schopen požadovanou pomoc poskytnout a uvědomí o tom žádající členský stát prostřednictvím CECIS, přičemž uvede rozsah, podmínky a případně náklady na

pomoc, kterou by mohl poskytnout. Je nezbytné zdůraznit, že celý systém funguje na základě dobrovolnosti, kdy se členské státy mohou svobodně rozhodnout, zda pomoc nabídnou či nikoli.

Žádající stát může rovněž požádat o nasazení odborného týmu za účelem podpory při posuzování situace, usnadnění koordinace na místě (mezi týmy členských států) nebo poskytování odborného poradenství.

Jakmile žádající stát nabízenou pomoc přijme, ERCC zajistí koordinaci její přepravy a nasazení.



Obrázek 3: Schéma fungování mechanismu civilní ochrany Unie (zdroj: https://civil-protection-humanitarian-aid.ec.europa.eu/what/civil-protection/eu-civil-protection-mechanism_en)

Humanitární pomoc ČR

Legislativa

Poskytování humanitární pomoci České republiky do zahraničí se uskutečňuje v souladu se zákonem č. 239/2000 Sb., o integrovaném záchranném systému a o změně některých zákonů, ve znění pozdějších předpisů. Ministerstvo vnitra plní úkoly v oblasti zapojení České republiky do mezinárodních záchranných operací při mimořádných událostech v zahraničí a poskytování humanitární pomoci do zahraničí v součinnosti s Ministerstvem zahraničních věcí. Současně organizuje záchrannou a materiální pomoc do zahraničí ve spolupráci s Ministerstvem zahraničních věcí, složkami integrovaného záchranného systému nebo ústředními správními úřady. Úkoly Ministerstva vnitra v této oblasti plní Ministerstvo vnitra - generální ředitelství Hasičského záchranného sboru České republiky (dále jen „MV-GŘ HZS ČR“).

Podrobná pravidla stanoví prováděcí předpisy, především nařízení vlády č. 463/2000 Sb., o stanovení pravidel zapojování do mezinárodních záchranných operací, poskytování a přijímání humanitární pomoci a náhrad výdajů vynakládaných právními osobami a podnikajícími fyzickými osobami na ochranu obyvatelstva, ve znění nařízení vlády č. 527/2002 Sb.

Státní humanitární pomoc je realizována z finančních zdrojů alokovaných v rozpočtu Ministerstva zahraničních věcí.

Právním předpisem, který upravuje rozhodovací pravomoci v otázkách poskytování humanitární pomoci je Zákon č.151/2010 Sb., o zahraniční rozvojové spolupráci a humanitární pomoci poskytované do zahraničí a o změně souvisejících zákonů, ve znění zákona č. 484/2020 Sb..

Poskytování humanitární pomoci

Česká republika poskytuje na základě výše uvedených předpisů následující typy pomoci do zahraničí:

- záchranářskou
- materiální
- finanční
- poradenskou
- kombinovanou pomoc do zahraničí.

ČR poskytuje do zahraničí humanitární pomoc na bilaterální úrovni nebo prostřednictvím mezinárodních organizací. Kontaktním místem České republiky pro mezinárodní organizace a jejich operační centra jako jsou ERCC, NATO-EADRCC, MAAE, UN-OCHA atd. je Národní operační a informační středisko.

V případě jakékoliv mimořádné události, kdy postižený stát požádá o pomoc prostřednictvím příslušné mezinárodní organizace nebo prostřednictvím zastupitelského úřadu ČR v postiženém státu, je tato informace přijata na Národním operačním a informačním středisku a MV-GŘ HZS ČR v dohodě s Ministerstvem zahraničních věcí připraví návrh na poskytnutí pomoci. Dále pak Národní operační a informační středisko s mezinárodní organizací aktivně spolupracuje při přípravě, koordinaci a realizaci humanitární pomoci.

MV-GŘ HZS ČR v průběhu realizace poskytování humanitární pomoci stále spolupracuje s Ministerstvem zahraničních věcí, které zajišťuje např. komunikaci se zastupitelským úřadem, informace z postiženého státu, víza pro členy záchrané jednotky nebo víza pro doprovod materiální humanitární pomoci. Dále Ministerstvo zahraničních věcí zajišťuje protokolární předání humanitární pomoci.

Poskytnutí humanitární pomoci do zahraničí je také politickým rozhodnutím ČR, poskytuje se vzhledem k politické situaci ve světě a vzhledem ke vztahu ČR a postiženého státu.



Obrázek 4: Národní operační a informační středisko



Obrázek 5: Jednání pracovní skupiny štábu MV-GŘ HZS ČR pro poskytování a příjem humanitární pomoci

Bejrút – srpen 2020

V úterý 4. srpna 2020 v odpoledních hodinách došlo v hlavním městě Libanonu Bejrútu k rozsáhlému požáru skladovacích přístavních hal a k následné masivní explozi neodborně uskladněného hnojiva. Výbuch 2 750 tun dusičnanu amonného a následná tlaková vlna způsobily rozsáhlou devastaci přístavu a okolních čtvrtí do vzdálenosti několika kilometrů od epicentra výbuchu. Tato mimořádná událost se okamžitě stala zprávou číslo jedna světových médií a hlavních mezinárodních koordinačních center pro humanitární pomoc.

Mnoho zemí i přes prvotní nejasnosti ohledně příčin exploze okamžitě zareagovalo s nabídkou pomoci postiženému Libanonu a jeho obyvatelstvu. Nabídky pomoci zemí Evropské unie byly jak na bilaterální bázi, tak cestou ERCC. Oficiální žádost o pomoc Libanonu v první chvíli obsahovala požadavek na pět středních USAR týmů a lékařský materiál. Česká republika nabídla střední USAR tým a nabídka byla téměř okamžitě akceptována.

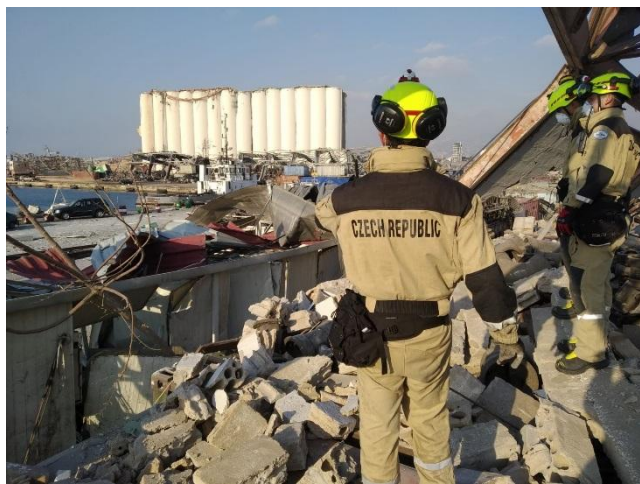
Již během odeslání nabídky pomoci byl aktivován USAR (zkratka USAR vychází z anglického výrazu „Urban Search and Rescue“ a v doslovném překladu znamená vyhledávání a záchranu osob v obydlených oblastech) tým HZS hl. m. Prahy. Jde o standardní postup, protože tým musí být připraven na nasazení v řádu několika hodin. Svolání členové USAR týmu připravili věcné prostředky a osobní vybavení pro leteckou přepravu na místo nasazení. Před odletem byl tým soustředěn na jedné z hasičských stanic hl. m. Prahy, kde proběhla kontrola dokumentů a lékařská prohlídka zajištěná Zdravotnickým zařízením ministerstva vnitra. Po provedení procedur se tým přesunul na Letiště Václava Havla, kde dokončil nakládku vybavení.

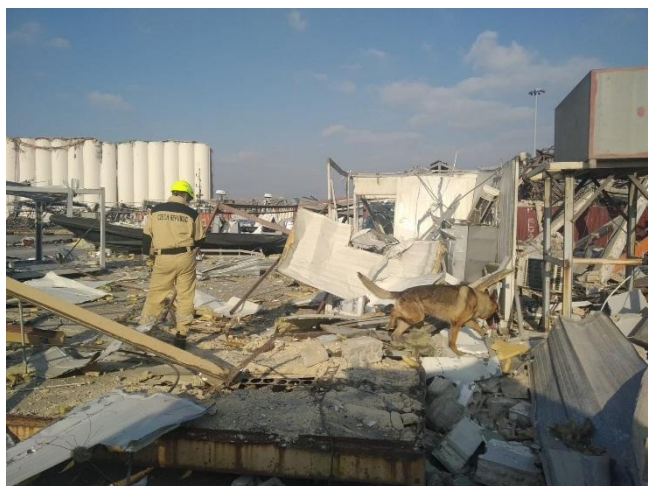
V této přípravné fázi došlo k akceptaci nabídky pomoci libanonskou stranou a tým přešel plynule ze statusu aktivován do statusu mobilizován. Během toho proběhlo celé množství administrativních a organizačních úkonů, které se řeší z pozice štábu MV-GŘ HZS ČR a jeho pracovní skupiny pro poskytování a příjem humanitární pomoci v součinnosti s Národním operačním a informačním střediskem. Pracovní skupina spolu s managementem týmu zajišťuje předjednanou leteckou přepravu, oficiální dokumentaci týmu, kontaktní informace, informace o místě nasazení, dostupnost a svoz lékaře týmu, kynologů se psy a další organizační záležitosti.

Ve středu 5. srpna 2020 v odpoledních hodinách odstartovalo letadlo, na jehož palubě byl 36členný USAR tým složený z příslušníků HZS hl. m. Prahy, pěti kynologů se psy (z HZS Libereckého a Pardubického kraje, Záchraného útvaru HZS ČR a Svazu záchranných brigád kynologů ČR), statika z HZS Libereckého kraje a lékaře z Úrazové nemocnice v Brně. Letecká přeprava byla ze 75 % spolufinancována EU.

Na místě události proběhla nejprve jednání zástupců týmu se zástupci místní armády (LAF- Lebanese Armed Forces) a ostatních mezinárodních týmů, následovalo vytvoření buňky pro koordinaci USAR týmů, obhlídka postižené oblasti a přidělení místa nasazení, které se nacházelo zhruba 200 metrů od epicentra výbuchu. Objekty v tomto sektoru byly zcela zdemolovány a chyběly i informace o možných pohřešovaných osobách.

Postupně byly s využitím psů prohledávány přidělená místa nasazení, přičemž nebyly nalezeny žádné osoby. Celkem český tým prohledal 85.000 m². Vzhledem k tomu, že v místě katastrofy již touto dobou pracovalo dvacet mezinárodních týmů, byla většina sektorů prohledána a probíhala příprava a jednání o ukončení záchranné fáze. V záchranných pracích pokračovaly již jen USAR týmy z Ruska, Francie, Kataru, Turecka a Polska. Ostatní týmy ukončily záchranné práce na základě rozhodnutí libanonské armády. Tým ČR nabídl volné kapacity zastupitelským úřadům EU a spolupracujícím nevládním organizacím.





Obrázek 6: Činnost USAR týmu na místě nasazení (zdroj: <https://www.hzscr.cz/clanek/aktualni-informace-ze-zasahu-usar-tymu-v-libanonu.aspx>)

Další činnost českého týmu na místě byla podpora místních statiků při hodnocení závažnosti poškození statiky budov. Tuto činnost narušilo zhoršení bezpečnostní situace, kdy ve městě byly očekávány masivní protivládní demonstrace a některé týmy hlásily, že je v oblasti slyšet střelba. Posuzování statiky objektů tak probíhalo pouze v případě příznivého hodnocení bezpečnostní situace.

Po ukončení činnosti se celý tým i s vybavením přesunul na letiště, kde členové týmu pomohli s vykládkou materiální humanitární pomoci České republiky z letadel Armády ČR, poté naložili svůj materiál a odletěli zpět do ČR.



Obrázek 7: Český USAR tým po návratu na Letišti Václava Havla

Záchranné operace v bejrútském přístavu se dále zúčastnily tyto státy:

- USAR týmy – Německo, Francie, Rusko, Turecko, Nizozemí, Česká republika, Kypr, Polsko, Řecko, Alžírsko, Katar,
- EMT týmy (Emergency Medical Team) – Rusko, Francie, Polsko,
- CBRN tým (Chemical, Biological, Radiological and Nuclear) – Itálie,
- ICT týmy (Information and Communication Technology) – Holandsko, Finsko, Francie,
- tým zaměřený na Assessment a Engineering – Velká Británie, Švýcarsko.

V rámci závěrečného hodnocení nasazení USAR týmu v Bejrútu byla identifikována tato pozitiva:

- vysoká profesionalita, připravenost a nasazení všech zainteresovaných stran,
- relativně malá plocha mimořádné události v porovnání s následky zemětřesení,
- výborná spolupráce se zastupitelským úřadem ČR v Libanonu,
- bezpečnostní konzultace s Policií ČR a podpora,
- spolupráce s mezinárodními týmy a ustavení koordinačních struktur.

V rámci závěrečného hodnocení nasazení USAR týmu v Bejrútu byla identifikována tato negativa:

- nedostatek validních bezpečnostních informací v době odletu,
- změny bezpečnostní situace v době nasazení,
- zranění psů,
- vyjednávání s libanonskou armádou v počáteční fázi.

Česká republika katastrofou postiženému obyvatelstvu v Bejrútu dále poskytla materiální pomoc ve formě zdravotnického vybavení, která byla do Libanonu dopravena prostřednictvím armádních letounů CASA a Airbus. Materiál v Libanonu převzali zástupci libanonské armády za přítomnosti pracovnice zastupitelského úřadu ČR. Část zdravotnického materiálu byla hrazena z rozpočtu Ministerstva vnitra v hodnotě necelých 1,8 mil. Kč a materiál (ochranné overaly, respirátory, ústenky, rukavice, obinadla, jehly atd.) byl dodán prostřednictvím českých nemocnic. Další část věnovalo Ministerstvo zahraničních věcí, které zajistilo speciální nemocniční lůžka, šicí sety, fixátory, dlahy a další zdravotnické potřeby v celkové hodnotě zhruba 3, 6 mil. Kč.

Česká republika také vyslala do Bejrútu odborníka v oblasti krizového řízení, který na místě působil jako expert koordinačního a vyhodnocovacího týmu EU (tzv. EUCP tým). Hlavním úkolem tohoto týmu bylo pomoci místní vládě s koordinací mezinárodní pomoci, analýzou dalších potřeb pro zajištění nouzového přežití obyvatel Bejrútu, analýzou dopadů na životní prostředí a postupů pro likvidaci odpadu po výbuchu. Hlavní náplní činnosti týmu byla jednání se zástupci ministerstev, vedením města Bejrútu, zástupci nevládních organizací, OSN a zejména s příslušníky libanonské armády, která byla pověřena celkovou koordinací záchranných prací.



Obrázek 8: Příprava materiální humanitární pomoci do Libanonu

Revize Mechanismu civilní ochrany Unie

Důvody revize

Změna klimatu zesiluje dopady extrémních povětrnostních jevů v Evropě i na celém světě. Klíčové trendy ukazují, jak změna klimatu přispívá ke zvyšování intenzity lesních požárů a k prodlužování období těchto požárů v jižní Evropě, k rozšiřování oblastí s častým výskytem požárů směrem na sever a ke zvyšování výskytu bouří a rizika záplav.

Zlomovým rokem pro přehodnocení způsobu poskytování pomoci prostřednictvím mechanismu civilní ochrany Unie byl rok 2017, kdy jsme byli svědky celé řady katastrof. V tomto roce přišlo v důsledku živelních pohrom v Evropě o život více než 200 lidí. Kromě řady jiných živelních pohrom (tropické cyklony, hurikán Ophelia, přívalové povodně, vlny veder, silné bouře) vypukla v roce 2017 katastrofální série lesních požárů. Ty zničily přes milion hektarů lesa a vyžádaly si rovněž celou řadu lidských životů. Kromě těchto přírodních katastrof byla Evropa postižena i teroristickými útoky, které měly za následek nejen řadu obětí na životech, ale také mnoho zraněných, včetně velkého počtu případů složitých popálenin. Též viry Ebola a Zika připomněly riziko epidemií a mimořádných zdravotních událostí.

Tyto klimatické a jiné jevy zhoršily schopnost členských států vzájemně si pomáhat, vzhledem k tomu, že vlastní kapacity jednotlivých členských států často již dosáhly svého limitu. Mechanismus civilní ochrany Unie je postaven na dobrovolnosti, proto stále častěji přestával poskytovat očekávané výsledky. V případě zmiňovaných požárů v roce 2017 bylo z 17 žádostí o pomoc uspokojeno pouze 10.

Na základě těchto skutečností proběhla rozsáhlá revize mechanismu civilní ochrany Unie, která byla po všech nezbytných procedurách schválena v roce 2019.

Vznik rescEU kapacit

Jednou z nejzásadnějších změn, které revize mechanismu civilní ochrany Unie přinesla, bylo vytvoření nových rescEU kapacit. Tyto kapacity bude možné nasadit vždy, bude-li to situace vyžadovat, a jsou primárně určeny pro nasazení v rámci EU (mimo EU je jejich nasazení možné pouze v odůvodněných případech, jsou-li ohroženy zájmy EU nebo jejích občanů). Jedná se o zvláštní rezervu prostředků EU vytvořenou za účelem zajistit smysluplnou a soudržnou reakci EU na katastrofy a překonat nedostatky dobrovolného systému v rámci mechanismu civilní ochrany Unie. rescEU budou tvořit kapacity, které EU umožní řešit katastrofy, jež v uplynulých letech postihovaly Evropu nejčastěji. V první fázi byly proto vytvořeny kapacity pro letecké hašení a kapacity pro řešení rizik pro veřejné zdraví, jako jsou polní nemocnice a týmy rychlé lékařské pomoci.

rescEU kapacity byly zřízeny jako další možnost pomoci v případech, kdy jsou vyčerpány stávající národní kapacity a také kapacity zařazené do Evropského souboru civilní ochrany (tj. kapacity členských států nabízené na bázi dobrovolnosti). Veškeré náklady na rescEU kapacity budou plně hrazeny z finančních prostředků Unie, proto rozhodnutí o jejich nasazení i o jeho ukončení přijímá Komise v úzké koordinaci s žádajícím členským státem a členským státem, který příslušnou kapacitu vlastní.

V důsledku těchto změn nyní mechanismus civilní ochrany Unie spočívá na dvou doplňkových pilířích: na důvěryhodném sdílení prostředků členských států v rámci Evropského souboru civilní ochrany a na systému rescEU jako kapacitě poslední instance, kterou lze okamžitě mobilizovat.

rescEU CBRN kapacity

Na základě výsledků analýz rizik, které členské státy v pravidelných intervalech Komisi zasílají, byla identifikována potřeba vytvořit také rescEU CBRN kapacity. Mimořádné události s přítomností CBRN látek nebo materiálů mají v mnoha případech rozsáhlé dopady na životy, zdraví, majetek i životní prostředí. Většina členských států tyto typy událostí (např. radiační havárie, průmyslová havárie, epidemie) ve svých analýzách rizik zohledňuje a připravuje se na ně. Řešení tohoto typu mimořádných událostí však vyžaduje specializované a mnohdy i nákladné vybavení a výcvik zasahujících. Vzhledem k tomu, že je často na tyto události zejména ze strany politických autorit pohlíženo jako na události, které mohou nastat jen s velmi malou pravděpodobností, nedosahuje připravenost některých členských států na jejich řešení odpovídající úrovně.

Na společných jednáních Komise a členských států bylo postupně dohodnuto, jaké typy rescEU CBRN kapacit se budou tvořit (viz níže). Další fází procesu vytváření určených kapacit vždy je příprava prováděcího rozhodnutí, jehož příloha stanoví základní parametry každé kapacity (úkoly, schopnosti, složky, soběstačnost, nasazení). Po schválení prováděcího rozhodnutí následuje výzva k podání žádostí o grant, do které se mohou přihlásit členské státy mající zájem danou kapacitu hostit na svém území. Po posouzení obdržených žádostí Komisí dle předem stanovených kritérií a vybrání příjemce grantu může být zahájeno vytváření samotné rescEU kapacity. Náklady na její vybudování (resp. ty náklady, které jsou stanoveny jako započitatelné) jsou pak zpětně proplaceny EU.

rescEU kapacita pro dekontaminaci

Jako první začala být vytvářena rescEU kapacita pro dekontaminaci. V pracovní skupině probíhaly diskuse zejména nad tím, jaká by měla být hlavní úloha této kapacity. Rada členských států (včetně ČR) zastávala názor, že nemá smysl budovat rescEU kapacitu pro dekontaminaci osob, neboť klíčovým faktorem pro provedení dekontaminace zasažených osob je čas, tudíž vyčkávání na nasazení rescEU kapacity, která na místo dorazí v řádu hodin (prováděcí rozhodnutí deklaruje připravenost k odjezdu nejpozději do 12 hodin) se nejeví jako rozumné řešení. Tyto názory byly nicméně ze strany Komise vyslyšeny pouze částečně a prováděcí rozhodnutí uvádí, že hlavní úlohou této kapacity je „*dekontaminace infrastruktury, budov, vozidel, vybavení, kritických důkazů nebo postižených osob včetně obětí od chemických, biologických, radiologických a jaderných činitelů.*“

Na vytvoření této kapacity bylo vyčleněno 66,7 mil. EUR a hostit ji budou Německo, Španělsko a Chorvatsko.

rescEU CBRN sklady

Tyto sklady jsou alternativou rescEU skladů zdravotnického materiálu, které byly budovány v reakci na Covid-19 a skladovanými položkami jsou zejména respirátory, ústenky, ochranné overaly, ochranné rukavice, obličejové štíty, ochranné brýle, ventilátory atd. Co by se mělo skladovat v rescEU CBRN skladech, bylo předmětem dlouhých diskusí. Prováděcí rozhodnutí bylo nakonec formulováno velice obecně a zahrnuje širokou škálu možných skladovaných položek (např. detekční přístroje, osobní ochranné prostředky, vybavení pro dekontaminaci, prostředky pro skladování kontaminovaných odpadů, vakcíny, antidota). Bude proto záležet spíše na členských státech, které budou tuto kapacitu hostit, jaký materiál budou mít zájem skladovat a v jakém množství (nezbytností bude koordinace Komise, aby zajistila co nejširší portfolio skladovaných položek v adekvátních počtech). Opakovaně diskutována byla také problematika zajištění využití skladovaných položek, tj. nastavení takového systému oběhu, nahrazování a využívání, který by zajistil co nejmenší plýtvání. Jedním ze zásadních parametrů zohledňovaných při vyhodnocení obdržených žádostí o grant byl právě způsob zajištění vhodného oběhu položek s ohledem na jejich dobu použitelnosti.

Pro rescEU CBRN sklady je vyčleněno 540,8 mil. EUR. Výzva k podání žádostí o grant byla vyhlášena v březnu a bude ukončena 16. června 2022, poté bude probíhat vyhodnocování obdržených žádostí.

rescEU kapacita pro CBRN detekci, průzkum a monitorování

Klíčovou myšlenkou Komise při tvorbě této kapacity bylo rozšířit její schopnosti nad rámec současného pojetí detekce a monitorování, jak ho chápe civilní ochrana. rescEU kapacita pro CBRN detekci, průzkum a monitorování by proto měla pokrývat celkem pět oblastí:

a) Dohled

Pozorování a kontrola prostoru, budovy, osoby nebo objektu za účelem zjištění přítomnosti nebezpečných látek, které by mohly být použity k trestnému nebo úmyslnému neoprávněnému jednání.

Tato část kapacity by měla:

- podpořit národní kapacity při provádění dozoru a kontroly prostřednictvím sil a prostředků v oblasti detekce, odběru vzorků, identifikace a monitorování,
- vyžadovat preventivní nasazení,
- být zaměřena na bezpečnost ve smyslu „security“,
- být určena pro události velkého rozsahu (např. velké shromáždění lidí, hudební koncerty, sportovní události, setkání hlav států).

Nasazení této části kapacity by mělo být založeno na národní analýze ohrožení.

b) Vyhledávání

Soubor aktivit k určení polohy nebezpečných látek, které se ocitly mimo kontrolu (např. ztracený zdroj, radioaktivní materiál ukradený při přepravě).

Tato část kapacity by měla:

- podpořit vyhledávací operace prostřednictvím sil a prostředků v oblasti detekce, odběru vzorků, identifikace a monitorování,
- být nasazena ad-hoc,
- být zaměřena na bezpečnost ve smyslu „safety“ i „security“.

c) *Řešení bezpečnostních incidentů*

Řešení možných kriminálních nebo úmyslných neoprávněných činů zahrnujících nebo zaměřených na nebezpečné látky.

Tato část kapacity by měla:

- poskytovat podporu při zásahu při bezpečnostních incidentech prostřednictvím sil a prostředků v oblasti detekce, odběru vzorků, identifikace a monitorování,
- být nasazena ad-hoc.

d) *Řešení mimořádných událostí*

Provádění činností ke zmírnění následků při událostech, které představují nebezpečí nebo mohou mít dopady na životy a zdraví lidí.

Tato část kapacity by měla:

- poskytovat zásahovou podporu při mimořádných událostech prostřednictvím sil a prostředků v oblasti detekce, odběru vzorků, identifikace a monitorování,
- být nasazena ad-hoc.

e) *Podpora kapacity („reach back“)*

Poskytování podpory pro kapacity nasazené na místě zásahu a řešení otázek spojených s otázkami a obavami týkajícími se bezpečnosti.

Příklady činností:

- laboratoře pro analýzu vzorků,
- hodnocení a prognózy,
- hodnocení zdravotních dopadů,
- forenzní podpora,
- modelování.

Na vybudování této kapacity je vyčleněno 100 mil. EUR. Výzva k předkládání žádostí o grant bude zveřejněna cca v září-říjnu 2022 s termínem dodání návrhu do cca listopadu-prosince 2022. Na posledním pracovním jednání svůj zájem o vybudování rescEU CBRN kapacity pro detekci, průzkum a monitorování předběžně deklarovaly Itálie, Slovensko, Estonsko a Dánsko.

rescEU mobilní laboratoře

Jde o v tuto chvíli poslední vytvářenou rescEU CBRN kapacitu. Dle prováděcího rozhodnutí bude její hlavní úlohou „*poskytnutí modulární, flexibilní a adaptabilní mobilní laboratoře pro detekci, analýzu či ověřování patogenů nebo CBRN látek*“. Výzva k předkládání žádostí o grant bude pravděpodobně zveřejněna v druhé polovině roku 2022, alokovaný rozpočet není dosud znám.

Závěr

EU a její mechanismus civilní ochrany Unie představují v tuto chvíli účinný nástroj reakce na rozsáhlé mimořádné události, kdy dojde k vyčerpání národních kapacit. Je tomu tak i z důvodu, že se EU snaží reagovat na měnící se prostředí, přizpůsobovat se mu a kontinuálně zvyšovat připravenost EU na mimořádné události.

Je však třeba mít na paměti, že klíčovým aspektem pro zvládání mimořádných událostí je zejména připravenost na národní úrovni. Nelze spoléhat pouze na pomoc z vnějšku, tu je třeba vnímat pouze jako pojistku při událostech, kdy vlastní síly a prostředky již byly vyčerpány.

Použitá a související literatura

EU. Rozhodnutí Evropského parlamentu a Rady 2013/1313/EU ze dne 17. prosince 2013 o mechanismu civilní ochrany Unie. Dostupné v digitální formě z: česká verze <https://eur-lex.europa.eu/legal-content/CS/TXT/PDF/?uri=CELEX:32013D1313&from=EN> anglická verze <https://eur-lex.europa.eu/legal-content/EN/TXT/PDF/?uri=CELEX:32013D1313&from=EN>

EU. Rozhodnutí Evropského parlamentu a Rady 2019/420/EU ze dne 13. března 2019, kterým se mění rozhodnutí č. 1313/2013/EU o mechanismu civilní ochrany Unie. Dostupné v digitální formě z: česká verze <https://eur-lex.europa.eu/legal-content/CS/TXT/PDF/?uri=CELEX:32019D0420&from=EN> anglická verze <https://eur-lex.europa.eu/legal-content/EN/TXT/PDF/?uri=CELEX:32019D0420&from=EN>

EU. Sdělení Komise Evropskému parlamentu, Radě a Výborů regionů COM(2017)773 final - Lepší zvládnání katastrof v EU: rescEU, Solidarita a odpovědnost ze dne 23. listopadu 2017. Dostupné v digitální formě z: česká verze <https://eur-lex.europa.eu/legal-content/CS/TXT/PDF/?uri=CELEX:52017DC0773&from=CS> anglická verze <https://eur-lex.europa.eu/legal-content/EN/TXT/PDF/?uri=CELEX:52017DC0773&from=CS>

EU. Prováděcí rozhodnutí Komise (EU) 2019/570 ze dne 8. dubna 2019, kterým se stanoví prováděcí pravidla k rozhodnutí Evropského parlamentu a Rady č. 1313/2013/EU, pokud jde o kapacity rescEU, a kterým se mění prováděcí rozhodnutí Komise 2014/762/EU. Dostupné v digitální formě z: česká verze <https://eur-lex.europa.eu/legal-content/CS/TXT/PDF/?uri=CELEX:32019D0570&from=EN> anglická verze <https://eur-lex.europa.eu/legal-content/EN/TXT/PDF/?uri=CELEX:32019D0570&from=EN>

EU: Prováděcí rozhodnutí Komise (EU) 2019/1310 ze dne 31. července 2019, kterým se stanoví pravidla fungování Evropského souboru civilní ochrany a kapacit rescEU. Dostupné v digitální formě z: česká verze <https://eur-lex.europa.eu/legal-content/CS/TXT/PDF/?uri=CELEX:32019D1310&from=CS> anglická verze <https://eur-lex.europa.eu/legal-content/EN/TXT/PDF/?uri=CELEX:32019D1310&from=CS>

EU. Prováděcí rozhodnutí Komise (EU) 2021/88 ze dne 26. ledna 2021, kterým se mění prováděcí rozhodnutí (EU) 2019/570, pokud jde o kapacity rescEU v oblasti chemických, biologických, radiologických a jaderných incidentů. Dostupné v digitální formě z: česká verze <https://eur-lex.europa.eu/legal-content/CS/TXT/PDF/?uri=CELEX:32021D0088&from=EN>

EU. Prováděcí rozhodnutí Komise (EU) 2021/1886 ze dne 27. října 2021, kterým se mění prováděcí rozhodnutí (EU) 2019/570, pokud jde o kapacity rescEU pro vytváření zásob v oblasti chemických, biologických, radiologických a jaderných incidentů. Dostupné v digitální formě z: česká verze <https://eur-lex.europa.eu/legal-content/CS/TXT/PDF/?uri=CELEX:32021D1886&from=CS> anglická verze <https://eur-lex.europa.eu/legal-content/EN/TXT/PDF/?uri=CELEX:32021D1886&from=CS>

EU. Prováděcí rozhodnutí Komise (EU) 2022/465 ze dne 21. března 2022, kterým se mění prováděcí rozhodnutí (EU) 2019/570, pokud jde o mobilní laboratorní kapacity a kapacity pro detekci, odběr vzorků, identifikaci a monitorování chemických, biologických, radiologických a jaderných (CBRN) látek v rámci rescEU. Dostupné v digitální formě z: česká verze <https://eur-lex.europa.eu/legal-content/CS/TXT/PDF/?uri=CELEX:32022D0465&from=EN> anglická verze <https://eur-lex.europa.eu/legal-content/EN/TXT/PDF/?uri=CELEX:32022D0465&from=EN>

EU. Emergency Response Coordination Centre – CP Pool. Dostupné v digitální formě z: <https://erccportal.jrc.ec.europa.eu/ERCC-Response/CP-Pool/#/>

EU. Evropská rada. Jak EU reaguje na krize a buduje odolnost. Dostupné v digitální formě z: <https://www.consilium.europa.eu/cs/policies/eu-crisis-response-resilience/>

EU. European Commission. European Civil Protection Pool - Factsheet. Dostupné v digitální formě z: https://civil-protection-humanitarian-aid.ec.europa.eu/what/civil-protection/european-civil-protection-pool_en

EU. European Commission. RescEU – Factsheet. Dostupné v digitální formě z: https://civil-protection-humanitarian-aid.ec.europa.eu/what/civil-protection/resceu_en

ČR: Časopis 112 ROČNÍK XIX ČÍSLO 9/2020, Nasazení USAR odřadu v Bejrútu. Dostupné v digitální formě z: <https://www.hzscr.cz/clanek/casopis-112-rocnik-xix-cislo-9-2020.aspx?q=Y2hudW09OQ%3d%3d>

ČR. USAR – Vyhledávací a záchranný odřad do obydlených oblastí. Webové stránky <http://www.usar.cz/webmagazine/home.asp?idk=1>

