



Prevence závažných havárií v systému krizového řízení

Ing. Robert Pekaj, MPA; Univerzita Tomáše Bati ve Zlíně,

Ústav ochrany obyvatelstva, Fakulta logistiky a krizového řízení; pekaj@utb.cz

Ing. Lívia Ranocha, Ph.D., MPA; Univerzita Tomáše Bati ve Zlíně,

Ústav bezpečnost společnosti, Fakulta logistiky a krizového řízení, ranocha@utb.cz



APROCHEM 2026, Hustopeče





Úvod

Závažné havárie technologických zařízení, skladů, provozoven s přítomností nebezpečných chemických látek a směsí mohou mít katastrofální dopady na zdraví, životní prostředí, majetek a ekonomickou stabilitu regionu.

Řešení krizových situací a mimořádných událostí představuje jednu z nejdůležitějších funkcí moderní veřejné správy. Moderní průmyslové provozy dnes čelí novým, rychle se vyvíjejícím rizikům, mezi něž patří digitalizace, automatizace, kybernetická bezpečnost či projevy změny klimatu.

Současně se zvyšuje tlak na transparentnost a aktivní komunikaci s veřejností.





Územní samosprávy v České republice stojí v centru systému krizového řízení. Jejich role je dvojitá:

- jednak představují výkonný prvek státní správy na krajské a místní úrovni,
- jednak zastupují zájmy obyvatelstva a místních komunit.



Tento „dvojitý mandát“ je činí hlavním aktérem při zajišťování bezpečnosti a odolnosti území.

Krizové řízení na úrovni krajů, obcí s rozšířenou pravomocí představuje klíčovou součástí systému bezpečnosti státu. Krajské samosprávy zajišťují nejen plánování a koordinaci činností při mimořádných událostech a krizových situacích, ale také ochranu obyvatelstva, životního prostředí a majetku v podmínkách moderní společnosti.

Kraj, obec, tak není pouze administrativní jednotkou, ale také územím, kde se koncentrují dopady nebývale různorodých hrozeb.



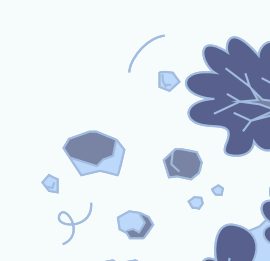



Základní legislativní východiska řešení krizových situací a mimořádných událostí

Český právní rámec na úseku prevence závažných havárií aktuálně vychází z evropské směrnice Seveso III a na úseku krizového řízení a plánování doplňují jej zákony a podzákonné normy upravující reakci státu a veřejné správy na mimořádné události a krizové situace.

Jedná se o zákony ÚZ 110/1998, z. č. 240/2000 Sb., 239/2000 Sb., č. 241/2000 Sb.

Z hlediska kraje, obce, představuje zákon o krizovém řízení základní mandát pro zřizování bezpečnostních rad a krizových štábů, úkoly těchto orgánů jsou rozvedeny v dalších ustanoveních zákona. Hejtmán kraje schvaluje Krizový plán kraje, jenž stanoví jednotlivé postupy a opatření pro řešení krizových situací a zahrnuje i specifické typové činnosti. Tento plán není pouhým administrativním dokumentem – je živým nástrojem, který propojuje analytické výstupy hodnocení rizik s reálnými schopnostmi kraje a jeho partnerů zasáhnout v případě ohrožení. Zákon rovněž vytváří právní rámec pro zásahy do práv občanů – od ukládání pracovní povinnosti až po využití věcných prostředků.

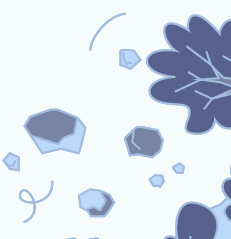




Základní legislativní východiska řešení krizových situací a mimořádných událostí



Samospráva musí reagovat nejen na technická rizika, ale i na právní, ekonomické, sociální a environmentální aspekty vzniklé situace. Legislativní východiska krizového řízení tvoří soudržný a promyšlený rámec, který umožňuje samosprávním orgánům plnit roli garanta regionální bezpečnosti. Zákony definují kompetence, nástroje, procesy i odpovědnosti, které umožňují připravovat území na řešení mimořádné události, krizové situace, řešit obnovu území a následně obnovit běžný chod společnosti.





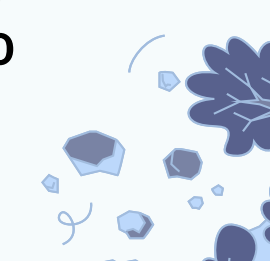

Aktuální právní rámec prevence závažných havárií



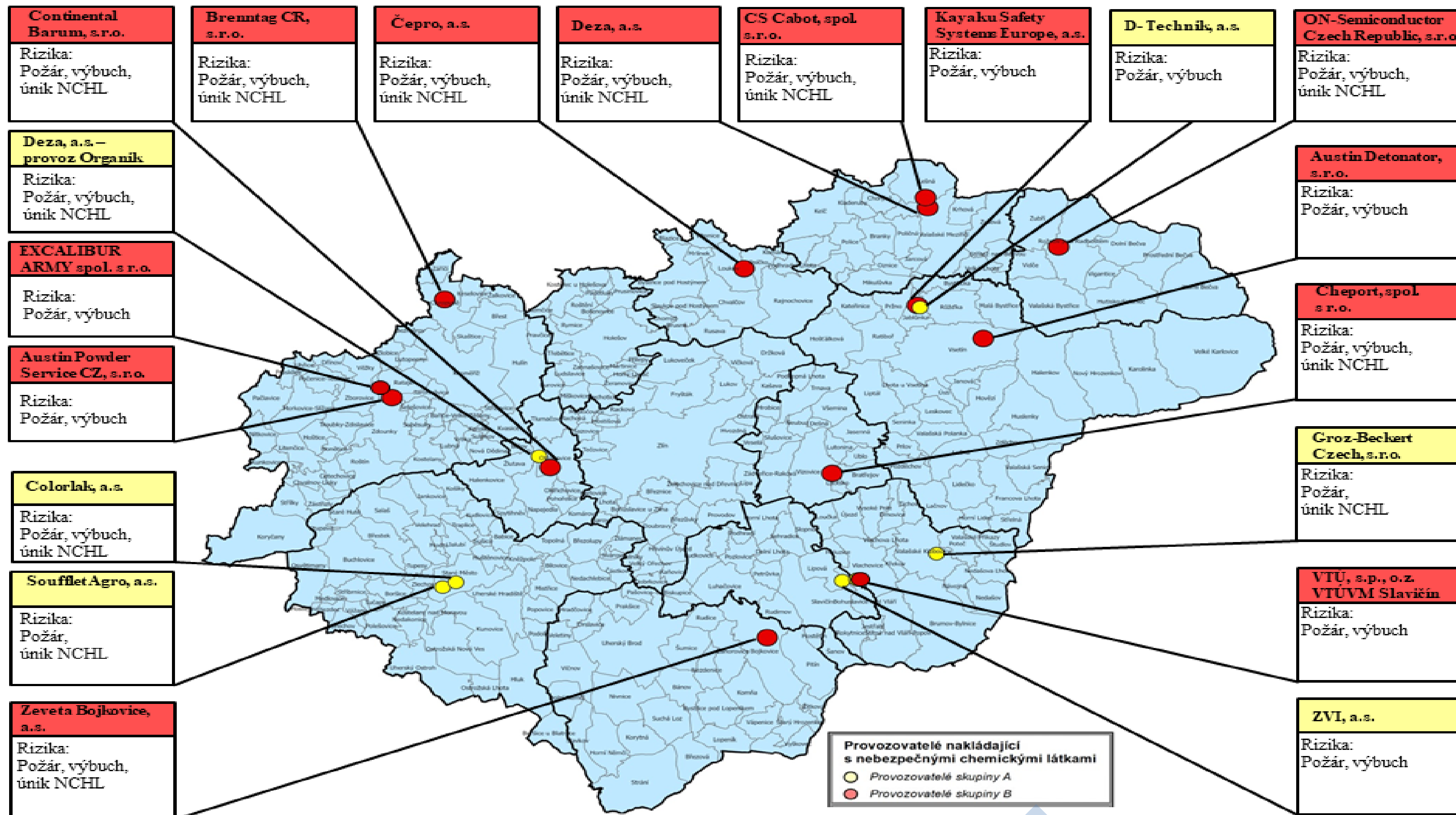
Zákon č. 224/2015 Sb. představuje hlavní právní předpis upravující systém prevence závažných havárií. Jeho účelem je snížení pravděpodobnosti vzniku havárie, omezení jejich následků na zdraví lidí, zvířat, životní prostředí a majetek, stanovení povinností provozovatelů objektů, určení působnosti a pravomocí orgánů veřejné správy.

Zákon explicitně stanoví, že se vztahuje na objekty, kde je nebezpečná látka umístěna, avšak povinnosti provozovatelů se liší podle množství látek. Pokud množství nedosahuje limitů pro zařazení, objekt je považován za nezařazený, přičemž provozovatel musí plnit určité základní povinnosti a prokázat, že skutečně nejde o objekt skupiny A či B.

Jednou z klíčových povinností provozovatele nezařazeného objektu je vypracování protokolu o nezařazení. Tento protokol: obsahuje seznam nebezpečných látek, jejich množství a klasifikaci, obsahuje výpočty poměrných množství podle vzorce uvedeného v příloze č. 1 zákona, dokládá, že limitní množství nebylo překročeno, musí být předložen krajskému úřadu do 1 měsíce od okamžiku, kdy množství látky v objektu přesáhne 2 % limitu uvedeného v příloze č. 1.



Přehled provozovatelů nakládajících s nebezpečnými chem. látkami ve Zlínském kraji





Aktuální právní rámec prevence závažných havárií

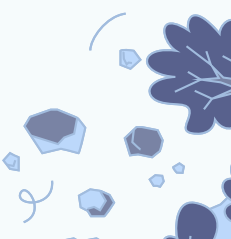


Tento požadavek má zásadní význam i z hlediska státní správy – umožňuje totiž průběžně monitorovat objekty, jejichž provoz se může v budoucnu změnit, rozšířit nebo přiblížit limitům pro zařazení.

Hodnocení rizik přírodních jevů – povodně, větrné bouře, extrémní teploty, zemětřesení, námrazy, sucha či sesuvy půdy – musí být součástí bezpečnostní dokumentace provozovatelů.

Veřejnost žijící nebo působící v zóně havarijního plánování musí být pravidelně informována o rizicích a opatřeních souvisejících s možnou závažnou havárií.

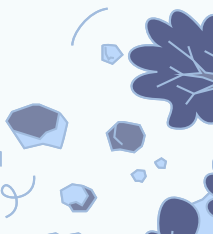
Informace obsahují zejména: charakter možných nebezpečí – typy havárií, možné následky, včetně domino efektu, preventivní bezpečnostní opatření zavedená v objektu, doporučené chování obyvatel při vzniku havárie – např. úkryt, evakuace, varovné signály, komunikace, kontaktní a krizové informace – tísňové linky, orgány veřejné správy.





Synergie výstupů prevence závažných havárií v krizovém řízení

- **Prevence závažných havárií a krizové řízení jsou dva právně i prakticky provázané systémy**, jejichž cílem je ochrana života, zdraví, majetku a životního prostředí.
- Ačkoli se jedná o samostatné oblasti se specifickými procesy, jejich funkční propojení je nezbytné pro efektivní zvládnání mimořádných událostí a krizových situací.
- Zákon o prevenci závažných havárií ukládá provozovatelům povinnost identifikovat rizika, hodnotit je a **předkládat bezpečnostní dokumentaci**,
- zatímco **krizové řízení využívá tyto výstupy** k přípravě na krizové stavy a k zajištění akceschopnosti integrovaného záchranného systému.
- Vzájemná synergie těchto dvou systémů se pak promítá zejména do plánování, přípravy, koordinace a reakce na události s únikem nebezpečných chemických látek.



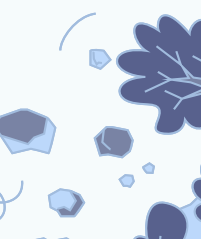


Synergie výstupů prevence závažných havárií v krizovém řízení

Bezpečnostní dokumentace tvoří klíčový datový podklad, ze kterého krajské samosprávy i složky integrovaného záchranného systému čerpají:

- **při zpracování vnějšího havarijního plánu,**
- **plánů krizové připravenosti**
- **při strategickém hodnocení rizik zájmového území.**

Bezpečnostní dokumentace obsahuje detailní identifikaci zdrojů rizik, analýzu pravděpodobnosti a následků havárií, modelování havarijních scénářů, včetně domino efektů, popis provozních, technologických a bezpečnostních opatření. Tyto informace jsou povinně předávány krajským úřadům a jsou využívány jako přímý podklad pro stanovení zóny havarijního plánování. Tak orgány krizového řízení získávají přesně geograficky vymezené území, kde mohou očekávat účinky havárie. Tento údaj je nezbytný pro plánování varování obyvatel, rozhodnutí o evakuaci, rozmístění sil a prostředků, koordinaci s obcemi a složkami IZS.



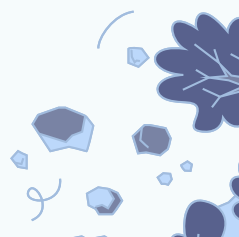


Synergie výstupů prevence závažných havárií v krizovém řízení



Dokumentace provozovatele je primárním zdrojem technických dat i u zpracování vnějšího havarijního plánu. Jedná se o přínos v oblastech řízení zásahů složek IZS, ve stanovování taktických postupů, v definici operační zóny i v odpovědnosti jednotlivých subjektů. V praxi jde o klíčový most mezi interní bezpečností podniku a vnější ochranou obyvatelstva.

Přínosem pro orgány krizového řízení je skutečnost, že vydáním informace pro veřejnost dochází ke zvýšení připravenosti obyvatel, ke zlepšení kvality evakuace, úkrytových opatření, dochází ke zkracování reakční doby a v neposlední radě i ke zvýšení důvěry veřejnosti v přijatých opatřeních.



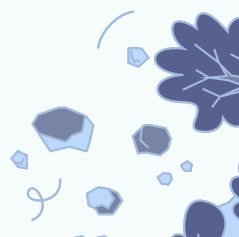


Synergie výstupů prevence závažných havárií v krizovém řízení



Při zásahu a koordinace složek IZS výstupy z bezpečnostní dokumentace poskytují integrovanému záchrannému systému mimo jiné i informace o vstupních rizicích (např. toxické látky, tlaková zařízení, hořlavé směsi), mapy objektu, únikové cesty, uzávěry, přístupové komunikace, rozmístění nebezpečných látek, technická opatření a dostupné zdroje na místě (voda, hydranty, havarijní prostředky).

Přínosem je rychlejší orientace při zásahu, vyšší bezpečnost zasahujících jednotek, možnost efektivního rozhodování při dynamicky se měnící situaci (např. toxické mraky, tlakové vlny).





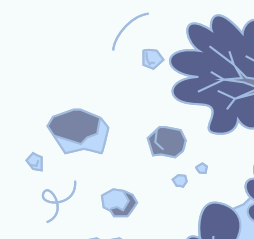
Synergie výstupů prevence závažných havárií v krizovém řízení



Podklady z bezpečnostní dokumentace vstupují do řízení o povolení staveb (nové budovy v ZHP), ovlivňují umístění obytných zón, škol, nemocnic, komunikací, pomáhají definovat ochranná pásma a omezení.

Nově se tyto **informace stávají součástí Jednotného environmentálního stanoviska**, které integruje environmentální požadavky do stavebních řízení.

Přínosem pro krajské řízení je, že mohou účinně regulovat rizikové objekty, vyhodnocovat kumulativní, synergické účinky i domino efekty, a tak zabraňovat zvyšování ohrožení obyvatel.





Synergie výstupů prevence závažných havárií v krizovém řízení

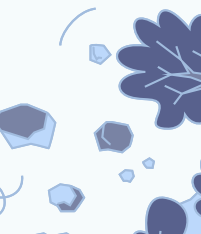
Závěr:

- Výstupy bezpečnostní dokumentace jsou jádrem informační podpory havarijního plánování i krizového řízení na úrovni krajů.
- Umožňují vytvořit přesné a funkční vnější havarijní plány, podporují rozhodování složek IZS a jsou základem pro komunikaci s obyvatelstvem.

Oba systémy jsou tak propojenými nádobami:

- prevence závažných havárií poskytuje **data a znalosti**,
- krizové řízení pak zajišťuje jejich **uplatnění v praxi**.

Teprve jejich synergie vytváří ucelený, funkční a moderní systém ochrany obyvatelstva a životního prostředí.





Děkuji za pozornost

